



***MPM***<sup>®</sup>  
***PRODUCT***

## Instrukcja obsługi



**LOKÓWKA DO WŁOSÓW**



**MODEL: BWT-B600**

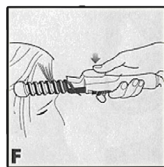
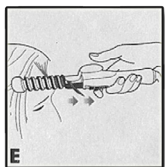
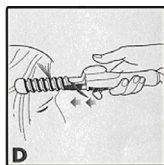
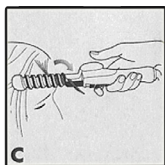
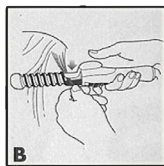
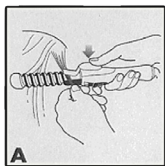




## SPIS TREŚCI

<b>PL</b>	Instrukcja Obsługi .....	4
<b>BLR</b>	Інструкцыя абслугоўвання .....	8
<b>CZ</b>	NAVOD K OBSLUZE .....	13
<b>RUS</b>	Инструкция по обслуживанию .....	17
<b>SVK</b>	NAVOD NA OBSLUHU .....	22
<b>UKR</b>	Інструкція з обслуговування .....	26
<b>HUN</b>	Használati útmutató .....	31





## WSKAZÓWKI DOTYCZĄCE BEZPIECZEŃSTWA UŻYTKOWANIA

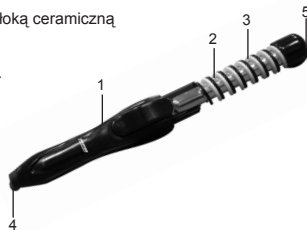
- ▶ Przed użyciem przeczytaj dokładnie instrukcję obsługi.
- ▶ Nie trzymaj urządzenia wilgotnymi rękoma!
- ▶ Urządzenie należy przechowywać z dala od wody!
- ▶ Nie zanurzaj urządzenia, przewodu i wtyczki w wodzie lub w innych płynach!
- ▶ Zachowaj szczególną ostrożność, gdy w pobliżu urządzenia znajdują się dzieci!
- ▶ Nie wieszaj przewodu na ostrych krawędziach i nie pozwól, aby stykał się z gorącymi powierzchniami.
- ▶ Nie używaj uszkodzonego urządzenia, również wtedy gdy uszkodzony jest przewód lub wtyczka – w takim wypadku oddaj urządzenie do naprawy w autoryzowanym punkcie serwisowym.
- ▶ Użycie akcesoriów nie polecanych przez producenta może spowodować uszkodzenie urządzenia, pożar lub obrażenia ciała.
- ▶ Zawsze wyjmuj wtyczkę z gniazdka zaraz po skończeniu układania włosów oraz przed rozpoczęciem czyszczenia.
- ▶ Nie używaj lokówki podczas kąpieli!
- ▶ Jeżeli urządzenie przypadkowo wpadnie do wody należy natychmiast wyjąć wtyczkę z gniazdka sieciowego!
- ▶ Nigdy nie zostawiaj włączonego urządzenia bez nadzoru!
- ▶ Nie dotykaj rozgrzanych elementów urządzenia – grozi to oparzeniem ciała!
- ▶ Nie stawiaj urządzenia na gorących powierzchniach.
- ▶ Nie stawiaj nagrzewającego się lub utrzymującego temperaturę urządzenia na przedmiotach z tkanin, np. tapicerkach, obrusach, kocach, dywanach, odzieży, ani też w pobliżu innych łatwopalnych przedmiotów (firanki, papier, drewno, itp.) i łatwopalnych płynów!
- ▶ Nie zwijaj przewodu zasilającego wokół urządzenia!
- ▶ Urządzenie przeznaczone jest tylko do użytku domowego.
- ▶ Nie używaj lokówki do włosów w pobliżu wody w wannach, miskach lub innych naczyniach oraz w wilgotnych pomieszczeniach.
- ▶ Gdy lokówka jest używana w łazience, odłącz ją po użyciu od źródła prądu, gdyż bliskość wody stanowi zagrożenie nawet wtedy, gdy urządzenie jest wyłączone.
- ▶ Do zapewnienia dodatkowej ochrony wskazane jest zainstalowanie w obwodzie



elektrycznym, zasilającym łazienkę urządzenia różnicowoprądowego (RCD) o znamionowym prądzie różnicowym zadziałania nie przekraczającym 30 mA. W tym zakresie należy zwrócić się do specjalisty elektryka.

## OPIS URZĄDZENIA

1. Obudowa główna.
2. Spiralna część grzejna z powłoką ceramiczną
3. Suwana spirala z zaciskiem.
4. Obrotowy przewód zasilający.
5. Izolująca końcówka



## SPOSÓB UŻYCIA

1. Włączyć urządzenie do źródła prądu. Nie kłaść na powierzchnię nie odporną na wysoką temperaturę.
2. Pozostawić urządzenie do nagrzania przez 3-5 minut.  
**UWAGA!** Część grzejna urządzenia po włączeniu do prądu szybko staje się gorąca. Unikać zetknięcia nagzanego urządzenia z powierzchnią skóry, w szczególności nie dotykać uszu, twarzy i szyi.
3. Stosować na suche lub lekko wilgotne i rozczesane włosy.
4. Oddzielić kosmyk o szerokości około 2 cm. Aby otrzymać bardziej skręcone loki, oddzielić cieńsze kosmyki. Natomiast do loków mniej skręconych i opadających, wybrać grubsze kosmyki.
5. Trzymać urządzenie w pozycji poziomej, kładąc palec wskazujący na suwak lokówki i kciuk na dźwignię szczypcy. Otworzyć szczypce, umieszczając w nich końcówkę kosmyka włosów (rys. A). Zamknąć szczypce przytrzymując kosmyk w środku (rys. B). Aby uniknąć wysuwających się włosów, upewnij się, że szczypce dobrze przytrzymują wszystkie końcówki kosmyków w kierunku skrętu loków.

6. Obracać aparat podnosząc go pod kosmykami tak, aby nakręcić spiralnie włosy wokół części grzejnej (rys. C). Unikać dotykania skóry głowy gorącą powierzchnią urządzenia.
7. Przesunąć suwak lokówki w celu dociśnięcia włosów, przytrzymując włosy w tej pozycji 10-15 sekund w zależności od ich długości i tekstury (rys. D).
8. Puścić suwak lokówki, obracając urządzeniem ku dołowi w celu odwinięcia włosów z części grzejnej (rys. E). Nacisnąć dźwignię szczypcy i puścić kosmyki (rys. F).
9. Jeżeli jest to konieczne, powtórzyć czynność wielokrotnie.
10. Aby utrwalić loki, nie czesać ani nie szczotkować włosów przed ich ostygnięciem. W celu uzyskania „artystycznego nieładu” wygnieść delikatnie loki palcami. Po użyciu odłączyć urządzenie od źródła prądu. Przed złożeniem pozostawić do wystygnięcia.

## CZYSZCZENIE I KONSERWACJA

Czyszczenie lokówki staje się konieczne przy nagromadzeniu na niej resztek włosów oraz preparatów do włosów.

1. Sprawdzić czy urządzenie jest wyłączone od źródła prądu i wystygnięte.
2. Przetrzeć aparat wilgotną szmatką i mydłem lub środkiem z detergentem. Uważać, aby do urządzenia nie dostała się woda. Nie używać lokówki w przypadku, gdy nie jest całkowicie sucha.
3. Nie zanurzać w wodzie ani żadnym innym płynie.

## DANE TECHNICZNE

Moc: 30W

Zasilanie: sieć prądu zmiennego 230V 50Hz

Urządzenie posiada znak bezpieczeństwa





PL

**Uwaga!: Firma MPM Product zastrzega sobie możliwość zmian technicznych!**

## Poland



### **Prawidłowe usuwanie produktu (zużyty sprzęt elektryczny i elektroniczny)**

Oznaczenie umieszczane na produkcie lub w odnoszących się do niego tekstach wskazuje, że produktu po upływie okresu użytkowania nie należy usuwać z innymi odpadami pochodzącymi z gospodarstw domowych. Aby uniknąć szkodliwego wpływu na środowisko naturalne i zdrowie ludzi wskutek niekontrolowanego usuwania odpadów, prosimy o oddzielenie produktu od innego typu odpadów oraz odpowiedzialny recykling w celu promowania ponownego użycia zasobów materialnej jako stałej praktyki.

W celu uzyskania informacji na temat miejsca i sposobu bezpiecznego dla środowiska recyklingu tego produktu użytkownicy w gospodarstwach domowych powinni skontaktować się z punktem sprzedaży detalicznej, w którym dokonali zakupu produktu, lub z organem władz lokalnych.

Użytkownicy w firmach powinni skontaktować się ze swoim dostawcą i sprawdzić warunki umowy zakupu. Produkty nie należy usuwać razem z innymi odpadami komercyjnymi.

Życzymy zadowolenia z użytkowania naszego wyrobu  
i zapraszamy do skorzystania z szerokiej oferty handlowej  
firmy MPM Product

### **MPM Product Sp. z o.o.**

ul. Brzozowa 3, 05-822 Milanówek

tel/fax: (0-22) 758 32 19

[www.mpmproduct.com.pl](http://www.mpmproduct.com.pl)



**BLR**

## **УКАЗАННІ, ЯКІЯ ДАТЫЧАЦЬ БЯСПЕЧНАСЦІ КАРЫСТАННЯ**

- ▶ Перад выкарыстаннем дакладна прачытай інструкцыю абслугоўвання.
- ▶ Нельга трымаць абсталявання вільготнымі рукамі.
- ▶ Абсталяванне належыць трымаць далёка ад вады!
- ▶ Няможна апускаць абсталявання, кабелю і штэпсело ў ваду і іншыя вадкасці!
- ▶ Захоўвай асобую асцярожнасць, калі ў блізкасці ад абсталявання знаходзяцца дзеці!
- ▶ Не вешай кабелю на вострых краях і не дазваляй, каб ён датыкаўся да гарачых паверхняў.
- ▶ Нельга ўжываць дэфектыўнага абсталявання таксама тады, калі пашкоджаны кабель і штэпсель. У гэтым выпадку аддай прыбор да рамонту ў аўтарызаваны сервісны пункт.
- ▶ Выкарыстанне аксесуараў, не рэкамендаваных праз вытворца, можа стаць прычынаю пашкоджання абсталявання, пажару і цялеснага пакалення.
- ▶ Заўсёды даставай штэпсель з разеткі адразу пасля ўкладання валасоў, а таксама перад пачаткам ачышчэння абсталявання.
- ▶ Няможна выкарыстоўваць бігудзі ў часе купання!
- ▶ Калі апарат выпадкова ўпадзе ў ваду, трэба адразу выцягнуць штэпсель з разеткі!
- ▶ Ніколі не пакідай уключанага абсталявання без нагляду!
- ▶ Не датыкай разагрэтых элементаў абсталявання – гэта гразіць апёкам цела!
- ▶ Не стаў абсталявання на гарачых паверхнях.
- ▶ Не стаў абсталявання, якое награвеацца альбо ўтрымлівае тэмпературу, на прадметах з тканіны, напрыклад, шпалерах, абрусах, коўдрах, дываных, адзежы, ані таксама паблізу іншых гаручых прадметаў (гардзін, паперу, драўніны і г.д.) і гаручых вадкасцяў!
- ▶ Няможна скручваць кабелю сілкавання вакол абсталявання!
- ▶ Абсталяванне прызначана толькі для дамашняга выкарыстання.
- ▶ Не выкарыстоўвай бігудзі для валасоў каля вады ў ванне, місках і другой посудзе, таксама як і ў вільготных памяшканнях.
- ▶ Калі бігудзі ўжываюцца ў ванне, пасля выкарыстання адключы іх ад вытоку току таму, што блізкасць вады прадстаўляе сабой пагрозу нават тады, калі



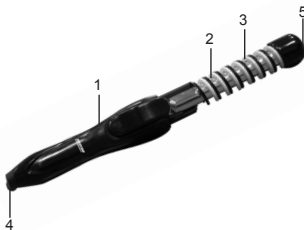
BLR

абсталяванне выключана.

- ▶ Да запэўнення дадатковай аховы ў электрычнай сетцы ванны рэкамендуецца ўстаноўка абсталявання з дыферэнцыраваным ўздзеяннем току (RCD), моц якога не перавышае 30 mA. У гэтай сітуацыі патрэбна звярнуцца да прафесіянальнага электрыка.

## АПІСАННЕ АБСТАЛЯВАННЯ

1. Галоўнае ўмацаванне.
2. Спіральная награвальная частка з керамічнай павалокай.
3. Спіраль, якая перасоўваецца, з заціскам.
4. Абаротны сеткавы кабель.
5. Канцоўка для ізаляцыі.



## СПОСАБ ВЫКАРЫСТАННЯ

1. Уключыць абсталяванне ў выток току. Няможна класці абсталявання на паверхню, якая не з'яўляецца адпорнай да высокай тэмпературы.
2. Пакінуць прыбор на 3-5 хвілін, каб ён нагрэўся.  
**УВАГА!** Частка абсталявання, прызначаная да награвання, пасля ўключэння хутка нагрэваецца. Пазбягаць сутыкнення нагрэтага абсталявання з паверхняй скуры, у асаблівасці не дакранацца да твару, шыі і вусцяў.
3. Прымяняць на сухія і лёгка вільготныя і расчесаныя валасы.
4. Адрэзаць пасма валасоў шырынёй каля 2 см. Каб атрымаць больш скручаныя локаны, патрэбна адрэзаць танчэйшыя локаны. Але да локанай менш скручаных і ападаючых патрэбна выбраць больш тоўстыя локаны.
5. Абсталяванне трэба трымаць у гарызантальнай пазіцыі паклаўшы ўказальны палец на бегунок бігудзі і вялікі палец на рычажок шчыпцоў. Адрэць шчыпцы, умясціўшы у іх канец пасма валасоў (рыс. А). Закрыць шчыпцы, прытрымліваючы пасма валасоў пасярэдзіне (рыс. В).





## BLR

Для таго, каб валасы не высоўваліся, патрэбна упэўніцца у тым, што шчыпцы добра прытрымліваюць усе канцы пасмаў у напрамку выгіну локанаў.

6. Абарочваць апарат, паднімаючы яго пад космамі так, каб завіць валасы у выглядзе спіралі вакол награвальнай часткі апарату (рыс. С). Пазбягаць дакранання скуры галавы гарачай паверхняй абсталявання.
7. Перасунуць бегунок бігудзі так, каб прыціснуць валасы і прытрымліваць іх ў гэтай пазіцыі праз 10-15 секундаў у залежнасці ад даўжыні і тэкстуры (рыс. D).
8. Пусціць бегунок бігудзі, паварочваючы абсталяванне ўніз, каб адматаць валасы з награвальнай часткі (рыс. E). Затым націснуць рычажок шчыпцоў і адпусціць пасмы валасоў (рыс. F).
9. Калі то будзе неабходна, то трэба шматразова паўтарыць гэтае дзеянне.
10. Каб умацаваць локаны, няможна часаць іх ані грэбнем, ані шоткай да таго, калі яны не выстыглы. Для атрымання "артыстычнага беспарадку" патрэбна далікатна змяць локаны пальцамі. Пасля скарыстання трэба адключыць прыбор ад вытоку току. Перад тым, як скласці абсталяванне, належыць пакінуць яго, каб выстыла.

## ЧЫШЧАННЕ І КАНСЕРВАЦЫЯ

Чыстка бігудзі з'яўляецца неабходнай пры наакупленні ўнутры рэшткаў валасоў, а таксама прэпаратаў да валасоў.

1. Спраўдзіць, ці прыбор выключаны ад вытоку току і астыўшы.
2. Працэрці прыбор вільготнай анучкай і мылам альбо сродкам з дэтэргентам. Быць уважлівым, каб у абсталяванне не трапіла вада. Не карыстацца з прыборам, калі ён не цалкам сухі.
3. Не апускаць у ваду і іншыя вадкасці.



BLR

## ТЭХНІЧНЫЯ ДАНЫЯ

СІЛА:

мадэль: 30В

Сілкаванне: сетка пераменнага току 230 V 50Hz

Абсталяванне мае знак бяспекі:



Увага! Фірма „MPM Product” абумоўлівае сабе права да тэхнічных змяненняў!



### Poland



**Правільнае выдаленне прадукту  
(выкарыстанае электрычнае і электроннае абсталяванне)**

Абазначэння, якія знаходзяцца на прадукце альбо ў тэктах, якія да яго адносяцца, паказваюць, што пасля заканчэння перыяду карыстання прадукт няможна выдаляць разам з іншымі адходамі, якія паходзяць з хатніх гаспадарак. Каб пазбегнуць шкодлівага ўплыву на натуральнае асяроддзе і здароўе людзей па прычыне адсутнасці кантролю ліквідацыі адходаў, мы просім Вас аддзяляць адходы гэтага прадукту ад іншых відаў адходаў, а таксама аб адказнай рэцыркуляцыі з мэтай заахвочвання іншых да паўторнага выкарыстання матэрыяльных рэсурсаў у сталай практыцы.

Для атрымання інфармацыі на тэму месца і спосабаў бяспечнай рэцыркуляцыі гэтага прадукту хатнія карыстальнікі павінны пазваніць да пункту рознічнага продажу, дзе яны набылі прадукт, альбо да органаў мясцовай улады.

Камерцыйныя карыстальнікі павінны пазваніць да свайго пастаўшчыка і спраўдзіць варункі дагавору пакупкі. Прадукту няможна выдаляць разам з іншымі камерцыйнымі адходамі.





**BLR**

Ўмы жадаем задавальнення з выкарыстання нашага прадукту  
і запрашаем скарыстацца з шырокай гамы гандлёвай прапановы фірмы  
„MPM Product”.

***MPM Product Sp. z o.o.***

ul. Brzozowa 3, 05-822 Milanówek

tel/fax: (0-22) 758 32 19

[www.mpmproduct.com.pl](http://www.mpmproduct.com.pl)





CZ

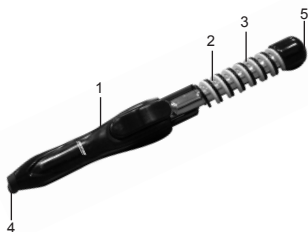
## POKYNY TÝKAJÍCÍ SE BEZPEČNÉHO UŽÍVÁNÍ

- ▶ Před použitím doporučujeme důkladně pročíst návod k použití.
- ▶ Nedržte přístroj vlhkými rukama!
- ▶ Uchovávejte mimo dosah vody!
- ▶ Neponořujte přístroj, kabel a zástrčku do vody, nebo jiné kapaliny!
- ▶ Zachovejte zvláštní pozornost v přítomnosti dětí!
- ▶ Nezavěšujte kabel na ostrých hranách a nedovolte, aby se dotýkal teplých povrchů.
- ▶ Přístroj nepoužívejte, pokud je poškozený, také pokud je poškozený kabel nebo zástrčka – při poškození opravu by měla provádět pouze servisní střediska.
- ▶ Nepoužívejte vybavení, které nedoporučuje výrobce. Nedovolené používání může způsobit poškození přístroje, požár nebo poškození těla.
- ▶ Po použití přístroj vždy odpojte od elektrické sítě, také v případě, že se jej chystáte čistit.
- ▶ Nepoužívejte přístroj během koupele!
- ▶ Pokud přístroj náhodou spadne do vody okamžitě odpojte zástrčku napájecího kabelu ze síťové zásuvky!
- ▶ Zapojený spotřebič nikdy nenechávejte bez dozoru!
- ▶ Nedotýkejte se rozehrátých součástí přístroje – hrozí popálením těla!
- ▶ Nepokládejte přístroj na žádný teplý povrch.
- ▶ Zapnutý nebo chladnoucí přístroj nikdy nepokládejte na textilních výrobcích, např. bytový textil, ubrusů, deky, koberce, obleky, a také poblíž jiných snadno zápalných předmětů (záclony, papír, dřevo, atd.) a zápalných kapalin!
- ▶ Neomotávejte kabel okolo spotřebiče!
- ▶ Přístroj je určený pro domácí potřebu.
- ▶ Nepoužívejte kulmu v blízkosti vanen, misek, nebo jiných nádob, a také ve vlhkých prostorech.
- ▶ Pokud přístroj používáte v koupelně, ihned po použití ho odpojte, aby vzhledem k blízkosti vody nedošlo k nebezpečné situaci.
- ▶ Pro dodatečnou ochranu proti úrazu elektrickým proudem doporučujeme ochranný elektrický obvod RCD s jmenovitým proudem rozdílovým nepřesahujícím 30mA. Bližší informace může podat elektrotechnik.



## POPIS SPOTŘEBIČE

1. Hlavní kryt.
2. Spirální ohřívací tělísko s keramickou plochou.
3. Posuvná spirála se svorkou.
4. Otočný přívodní kabel.
5. Izolační koncovka.



## NÁVOD K POUŽITÍ

1. Zapojte přístroj do zásuvky. Nepokládejte přístroj na žádný povrch citlivý na teplo.
2. Přístroj nechte zahřát asi 3-5 minut.

**POZOR!** Ohřívací tělísko se po zapnutí rychle zahřívá. Snažte se zabránit kontaktu přístroje s pokožkou, zejména uší, tváří a šijí.

3. Používat na suchých nebo mírně vlhkých a rozčesaných vlasech.
4. Oddělte pramen vlasů široký asi 2 cm. Čím tenčí je pramen vlasů, tím pevnější jsou vytvořené kadeře, naopak čím tlustší je pramen, tím vlasy jsou méně kudrnaté.
5. Držte spotřebič směrem dolů, uchopte pramének vlasů, otevřte nástavec stisknu tím páčku a pramen vlasů umístíte mezi desky nástavce (obr. A). Uvolněte páčku přidržujíc pramen uvnitř (obr. B).  
Přesvědčte se, že páčka dobře drží vše koncovky vlasů a pramen vlasů bude navíjen v požadovaném směru.
6. Pak naviňte pramen vlasů na válec podle ohřívacího tělíska (obr. C). Snažte se zabránit kontaktu horkého přístroje s pokožkou hlavy.
7. Posuňte páčku a přitlačte vlasy, přidržte vlasy v této poloze asi 10-15 sekund v závislosti na jejich délce a struktuře (obr. D).
8. Uvolněte páčku a posuňte válec směrem ke konci pramene vlasů (obr. E). Otevřte příchytku a vyjměte válec z vlasů (obr. F).
9. V případě potřeby postup opakujte.



CZ

10. Nechte vlasy vychladnout. Vlasy nekartáčujte ani nečešte, jenom upravte prsty.  
Vypněte přístroj a před uložením ho nechte úplně vychladnout.

## ČIŠTĚNÍ A ÚDRŽBA

Kulmu se musí vyčistit pokud se v ní shromáždí zbytky vlasů a preparátů na vlasy .

1. Přesvědčte se, že přístroj je odpojený od zdroje proudu a vychlazený.
2. K čištění použijte mírně vlhký hadřík a mýdlo nebo čistící prostředek. Přístroj neoplachujte vodou. Nepoužívejte přístroj, pokud není úplně suchý.
3. Neponořujte přístroj do vody, nebo jiné kapaliny.

## TECHNICKÉ ÚDAJE

PŘÍKON:

model: 30 W

Napájení: síť střídavého proudu 230 V 50Hz

Přístroj má bezpečnostní značku:



**Pozor!** Firma MPM Product si vyhrazuje právo na technické změny!

## Poland



### Náležitá likvidace produktu (Opatřebované elektrické a elektronické přístroje)

Označení umístěné na produktu nebo souvisejících s ním textech určuje, že byste jej neměli likvidovat prostřednictvím běžného domácí odpadního systému. Pro účely zabránění škodlivého vlivu na životní prostředí a zdraví lidí následkem špatné likvidace odpadů, musí být po ukončení životnosti přístroje pomocí likvidace odděleno od domácího odpadu a také musí být provedena náležitá recyklace za účelem propagace opětovného použití zásob jako stálé praxe.

Uživatelé tohoto produktu v domácnostech mohou získat informace na téma místa a způsobu recyklace bezpečné pro životní prostředí v maloobchodních prodejnách, ve kterých koupili produkt, nebo u místních orgánů.

Uživatelé ve firmách se musí kontaktovat s vlastním dodavatelem a také zkontrolovat prodejní podmínky nákupu. Produkt nelze likvidovat spolu s jinými komerčními odpady.

Přejeme Vám potěšení při používání našeho produktu  
a zveme k využití široké obchodní nabídky firmy MPM Produkt

**MPM Produkt**  
ul. Brzozowa 3  
05-822 Milanówek  
tel./fax.: (0-22) 758 32 19  
[www.mpmproduct.com.pl](http://www.mpmproduct.com.pl)



RUS

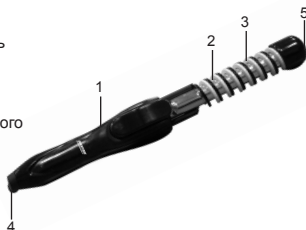
## УКАЗАНИЯ, КАСАЮЩИЕСЯ БЕЗОПАСНОСТИ ПРИМЕНЕНИЯ

- ▶ Перед применением необходимо внимательно прочитать инструкцию по обслуживанию.
- ▶ Запрещается держать устройство влажными руками!
- ▶ Устройство необходимо хранить вдали от воды!
- ▶ Запрещается погружать устройство, провод или штепсельную вилку в воду или в другие жидкости!
- ▶ Соблюдайте особую осторожность, когда вблизи устройства находятся дети!
- ▶ Не вешайте провода на острых гранях и не допускайте, чтобы он касался горячих поверхностей.
- ▶ Запрещается пользоваться поврежденным устройством, а также, если поврежден провод или штепсельная вилка – в этом случае необходимо отдать устройство для ремонта в авторизованный пункт сервисного обслуживания.
- ▶ Употребление аксессуаров, которые не были рекомендованы изготовителем, может привести к повреждению устройства, тела или к возникновению пожара.
- ▶ После окончания укладки волос или перед выполнением чистки всегда вынимайте штепсельную вилку из электрического гнезда.
- ▶ Запрещается пользоваться устройством для завивки волос во время купания!
- ▶ Если устройство случайно упадет в воду, необходимо немедленно вынуть штепсельную вилку из сетевого гнезда!
- ▶ Никогда не оставляйте включенного устройства без надзора!
- ▶ Не дотрагивайтесь разогретых элементов устройства – это грозит ожогом тела!
- ▶ Не ставьте устройство на горячие поверхности.
- ▶ Не ставьте нагревающееся и поддерживающее температуру устройство на предметы из ткани, например, на обивки, скатерти, одеяла, ковры, одежду, а также вблизи других легковоспламеняющийся предметов (занавески, бумага, дерево и т.п.) и горячих жидкостей!
- ▶ Запрещается сворачивать провод электрического питания вокруг устройства!

- ▶ Устройство предназначено только для домашнего пользования.
- ▶ Не пользуйтесь устройством для завивки волос вблизи воды в ваннах, тазах или в другой посуде, а также во влажных помещениях.
- ▶ Если устройство для завивки волос используется в ванной комнате, то после употребления отключите его от источника электрического питания, так как близость воды представляет собой опасность даже тогда, когда устройство является выключенным.
- ▶ Для гарантирования дополнительной защиты рекомендуется установить в электрическом контуре, который питает ванную комнату, устройство разностного тока (RCD) с номинальным разностным током срабатывания, который не превышает 30 мА. По этому вопросу необходимо обратиться к специализированному электрику.

## ОПИСАНИЕ УСТРОЙСТВА

1. Основной корпус.
2. Спиральная нагревающая часть с керамическим покрытием.
3. Подвижная спираль с зажимом.
4. Обратный провод электрического питания.
5. Изоляционный наконечник.



## СПОСОБ ПРИМЕНЕНИЯ

1. Подключить устройство к источнику электрического питания. Не укладывать устройство на поверхность, которая не устойчива к высокой температуре.
2. Оставить устройство для нагревания в течение 3-5 минут.

**ВНИМАНИЕ!** Нагревательная часть устройства после подключения к электрическому току быстро становится горячим. Необходимо избегать соприкосновения нагретого устройства с поверхностью кожи, в особенности не касаться ушей, лица и шеи.

3. Устройство применять на сухих или слегка влажных и расчесанных волосах.



4. Отделить прядь шириной около 2 см. Для того чтобы добиться более скрученных локонов, необходимо отделить более тонкие пряди. Зато для получения менее скрученных локонов и опущенных локонов, следует выбрать крупнейшие пряди.
5. Необходимо держать устройство в горизонтальной позиции, укладывая указательный палец на ползун устройства для завивки волос и большой палец на рычажок щипцов. Открыть щипцы, размещая в них окончание пряди волос (рис. А). Закрыть щипцы, придерживая прядь внутри (рис. В). Чтобы избежать выдвигающихся волос, убедитесь в том, что щипцы хорошо придерживают все окончания прядей в направлении крутки локонов.
6. Оборачивать аппарат, поднимая его под пальцами таким образом, чтобы спирально накрутить волосы вокруг нагревательной части (рис. С). Необходимо избегать прикасания горячей поверхности устройства к коже головы.
7. Передвинуть ползун устройства для завивки волос с целью прижатия волос, придерживая волосы в этой позиции 10-15 секунд в зависимости от их длины и текстуры (рис. D).
8. Передвинуть ползун устройства для завивки волос, поворачивая устройством вниз с целью сматывания волос с нагревательной части (рис. E). Нажать рычажок щипцов и пустить пряди (рис. F).
9. Если это необходимо, то многократно повторить действие.
10. Для того чтобы зафиксировать локоны, нельзя ни расчесывать, ни чесать щеткой волосы перед их остыванием. С целью достижения «артистического беспорядка» необходимо легонько измять локоны пальцами. После применения отключить устройство от источника электрического питания. Перед складыванием оставить устройство для остывания.

## ЧИСТКА И ТЕХНИЧЕСКИЙ УХОД

Чистка устройства для завивки волос становится необходимой при накоплении на ней остатков волос и препаратов для волос.

1. Проверить, отключено ли устройство от источника электрического тока и остыло ли оно.
2. Протереть аппарат влажной кусочком ткани с мылом или детергентом. Следить, чтобы в устройство не попала вода. Не применять аппарата в случае,

RUS

3. когда он не является полностью сухим.

Не погружать устройство ни в воде, ни в какой-либо другой жидкости.

## ТЕХНИЧЕСКИЕ ДАННЫЕ

МОЩНОСТЬ:

модель: 30Вт

Питание: сеть переменного тока 230 В, 50 Гц.

Устройство имеет знак безопасности:



**Внимание!** Фирма MPM Product сохраняет за собой право на возможность введения технических изменений!

### Poland



#### Правильная ликвидация изделия (использованное электротехническое и электронное оборудование)

Обозначение, размещенное на изделии, или в касающемся его тесте, указывает на то, что по истечению периода эксплуатации изделия не следует отбрасывать с другими отходами, происходящими из домашнего хозяйства. Для того чтобы избежать вредного влияния отходов, просьба отделить изделие от других видов отходов и произвести соответствующую утилизацию с целью предложения повторного использования материальных средств в качестве постоянной практики.

С целью получения информации о месте утилизации и безопасном способе ликвидации этого изделия, пользователи изделия в домашнем хозяйстве должны связаться с пунктом розничной продажи, в котором была произведена покупка изделия, или с органом местной власти.

Пользователи в фирмах должны связаться со своим поставщиком и проверить условия договора о покупке. Не следует ликвидировать изделие вместе с другими коммерческими отходами.



RUS

Желаем удовлетворения от эксплуатации нашего изделия  
и приглашаем воспользоваться широким коммерческим предложением  
фирмы «MPM Product».



**MPM Product**

ул. Бжозова [Brzozowa] 3  
05-822 Милянувек [Milanówek]  
тел./факс: (+48 22) 758-32-19  
[www.mpmproduct.com.pl](http://www.mpmproduct.com.pl)



## BEZPEČNOSTNÉ POKYNY

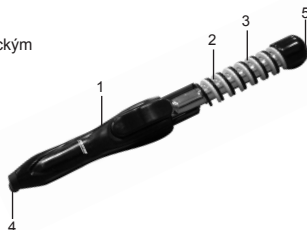
- ▶ Pred použitím kulmy pozorne si prečítajte návod na použitie
- ▶ Nedržte zariadenie vlhkými rukami!
- ▶ Uchovávajte zariadenie ďaleko od vody!
- ▶ Neponárajte zariadenie, prívod a zástrčku do vody alebo do iných tekutín!
- ▶ Zachovajte opatrnosť, keď sa v blízkosti nachádzajú deti!
- ▶ Nezavešajte prívodu na ostrých hranách a nedovoľte na kontakt z horúcim povrchom
- ▶ Nepoužívajte poškodené zariadenie, tiež vtedy, keď je poškodený prívod alebo zástrčka - v takom prípade dajte zariadenie opraviť v autorizovanom servise.
- ▶ Použitie príslušenstva neodporúčaného producentom môže zapríčiniť poškodenie zariadenia, požiar alebo poškodenie organizmu.
- ▶ Po skončení práce s kulmou a pred čistením, vždy odpájajte zástrčku zo zvierky. - nepoužívajte žehličky v kúpeľi!
- ▶ Keď náhodou kulma upadne do vody, okamžite musíte odpojiť zástrčku zo siete!
- ▶ Nikdy nenechajte pripojeného zariadenia bez dozoru!
- ▶ Nedotýkajte rozohriatych častí zariadenia - takáto činnosť ohrozuje obarením!
- ▶ Nekladte zariadenia na horúcom povrchu
- ▶ Nekladte zariadenia, ktoré udržiava teplotu alebo sa zohrieva na predmetoch z látok, napr. na čalunený nábytok, na obrusoch, dekách, kobercoch, odevu ako aj v blízkosti ľahko zápalných predmetov ( záclony, papier, drevo a pod.) ako aj ľahko zápalných tekutín!
- ▶ Zvinovanie napájajúceho prívodu okolo zariadenia je zakázané!
- ▶ Zariadenie je určené len pre používanie doma
- ▶ Nepoužívajte žehličku na vlasy v blízkosti vody pri vani, pri miskách alebo iných nádobách a vo vlhkých miestnostiach
- ▶ Keď je kulma používaná v kúpeľni, odpojte po použití zariadenie od zdroja prúdu, pretože blízkosť vody je ohrozením dokonca vtedy keď je zariadenie odpojené.
- ▶ Cieľom zabezpečiť dodatočnú ochranu sa v elektrickom obvode ktorý napája kúpeľňu odporúča, inštalovať prúdový chránič (RCD) o nominálnom diferenciálnom prúde neväčším ako 30mA. V takom prípade obráťte sa na špecialistu - elektrikára.



SVK

## POPIS ZARIADENIA

1. Hlavne puzdro
2. Spiralna ohrievacia cast' s keramikym povrchom
3. Posuvna spirala s prichytkou
4. Otočny napájaci prívod
5. Izolačna koncovka



## NÁVOD NA POUŽITIE

1. Pripojte zariadenie k zdroju prúdu. Nekladte na povrchy, ktoré nie sú odolne na vysokú teplotu.
2. Nechajte zariadenie aby sa zahrielo 3-5 minút.  
**POZOR!** Zahrievacia časť sa rýchlo zahrieva. Unikajte stretnutia horúceho zariadenia s kožou, najmä nedotýkajte uši, tvare a šije.
3. Používajte len pre suché alebo ľahko vlhké a rozčesané vlasy. Oddelte pramienky vlasov o šírke 2 cm. Aby ste získali viac zakrútené kučery, oddelte väčšie pramienky vlasov. Namiesto toho, pri menej zakrútených a padajúcich vlasoch, vyberte hrubšie pramienky.
4. Držte zariadenie v horizontálnej polohe, kadiac ukazovák na posúvač kulmy a palec na zdvíhač pri kliešťoch. Otvoriť kliešte, umiestňujúc v nich končeky vlasov (rys.A) Zatvoriť kliešte pridržiujúc pramienky vlasov(rys.B)  
Aby sa Vám vlasy nevysunuli, skontrolujte či kliešte dobre pridržiovali vlasy vo smere skrútenia.
5. Obráťte aparát, zdvíhajúc ho pod pramienkami tak aby ste vlasy zakrútili špirálo vite okolo horiacej časti (rys.C). Unikajte dotýkania kozy hlavy horúcim povrchom zariadenia.
6. Presuňte posúvač kulmy cieľom dotisnúť vlasy, pridržiujúc vlasy v tejto polohe 10-15 sekúnd v závislosti od ich dĺžky a teatry (rys.D)
7. Pustiť posúvač kulmy, obracajúc ho dolu, cieľom odvinúť vlasy z horiacej časti (rys.E) Natisnúť kliešte a pustiť vlasy (rys.F)



**SVK**

8. Keď je nevyhnutné, opakujte činnosť niekoľkokrát
9. Keď chcete upevniť účes, kým vlasy neochladnú, nečešte ich hrebenom ani kefou.
10. Keď chcete získať prestrihaný účes, nasmerujte rukou zľahka vlasy. Po použití, odpojte zariadenie od zdroja prúdu. Nechajte aby ochladlo a potom poskladajte.

## ČISTENIE A UDRŽBA

Čistenie kulmy je nevyhnutné v prípade nahromadenia na nej končekov vlasov a preparátu na vlasy.

1. skúsiť zariadenie, ktoré musí byť odpojené od zdroja prúdu a vychladnuté.
2. Pretrieť aparát vlhkou handričkou a mydlom s detergentom. Obráťte pozornosť aby sa do zariadenia nedostala voda. Nepoužívajte aparát v prípade keď nie je celkom suchý
3. Neponárat' do vody ako aj do žiadnej inej tekutiny.

## TECHNICKÉ UDAJE

VÝKON:

Model: 30W

Napájanie: sieť premenného prúdu 230 V 50Hz

Zariadenie má bezpečnostný znak:



**Pozor!** Firma MPM Product si vyhradzuje možnosť technických zmien!



**SVK**

## Polsko



### Pravidelná likvidácia výrobku (zuzítokované elektrické a elektronické vybavenie)

Označovanie umiestnené na výrobku alebo vo fragmentoch textu týkajúcich sa výrobku, ukazujú, že po dobe spotreby, výrobok nemôže byť likvidovaný spolu s inými odpadmi s domácich hospodárstiev. Aby ste unikli škodlivého vplyvu na prírodné prostredie a zdravie ľudí následkom nekontrolovaného likvidovania odpadov, prosíme oddeliť výrobok od iného druhu odpadov a odporúčame zodpovednú recykláciu cieľom promovať opätovne využitie materiálnej zásoby.

Cieľom získať informácie o mieste a spôsobe bezpečnej pre prostredie recyklácie, užívateľa tohto výrobku sa povinní kontaktovať s miestom maloobchodného predaja, v ktorom nakúpili produkt alebo s lokálnymi organmi. Užívateľa vo firmách sa povinní kontaktovať zo svojimi dodávateľmi a skúsiť podmienky kúpnej zmluvy. Produkt nemôže byť likvidovaný spolu s inými komerčnými odpadmi.

Želáme spokojnosti s používaním nášho výrobku

a pozývame na využitie obchodnej ponuky nasej firmy MPM Product

**MPM Product**

ul. Brzozowa 3

05-822 Milanówek

tel/fax: (0-22) 758 32 19

[www.mpmproduct.com.pl](http://www.mpmproduct.com.pl)



UKR

## ВКАЗІВКИ ВІДНОСНО БЕЗПЕКИ ЗАСТОСУВАННЯ

- ▶ Перед застосуванням необхідно уважно прочитати інструкцію обслуговування.
- ▶ Забороняється тримати пристрій вологими руками!
- ▶ Пристрій необхідно зберігати подалі від води!
- ▶ Забороняється погрузати пристрій, провід чи штепсельну вилку у воду або в інші рідини!
- ▶ Дотримуйтесь особливої обережності, коли поблизу пристрою знаходяться діти!
- ▶ Не вішайте проводу на гострих гранях и не допускайте, щоб він стикався з гарячими поверхнями.
- ▶ Забороняється користуватись пошкодженим пристроєм, а також якщо пошкоджений провід або штепсельна вилка – у цьому випадку необхідно віддати пристрій до ремонту в авторизований пункт сервісного обслуговування.
- ▶ Використання аксесуарів, які не були рекомендовані виробником, може привести до пошкодження пристрою, тіла або до виникнення пожеги.
- ▶ Після закінчення укладки волосся або перед виконанням чистки завжди виймайте штепсельну вилку з електричного гнізда.
- ▶ Забороняється користуватися пристроєм для завивки волосся під час купання!
- ▶ У випадку якщо пристрій випадково упаде у воду, необхідно негайно вийняти штепсельну вилку з мережного гнізда!
- ▶ Ніколи не залишайте включеного пристрою без нагляду!
- ▶ Не дотикайтесь розігрітих елементів пристрою – це грозить опіком тіла!
- ▶ Не ставте пристрій на гарячі поверхні.
- ▶ Не ставте пристрій, який нагрівається або підтримує температуру на предмети, виготовлені з тканин, наприклад, на обшивки, скатертини, одіяла, килими, одягу, а також поблизу інших легкозаймистих предметів (занавіски, папір, дерево и т.п.) и горючих рідин!
- ▶ Забороняється звивати провід електричного живлення навколо пристрою!
- ▶ Пристрій призначений тільки для домашнього використання.

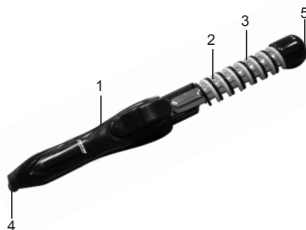


UKR

- ▶ Не користуйтеся пристроєм для завивки волосся поблизу води у ваннах, тазах або іншій посуді, а також у вологих приміщеннях.
- ▶ Якщо пристрій для завивки волосся застосовується у ванній кімнаті, то після використання відключіть його від джерела електричного живлення, постільки близькість води являє собою небезпеку навіть тоді, коли пристрій вимкнений.
- ▶ Для гарантування додаткового захисту рекомендується установити в електричному контурі, який живить ванну кімнату, пристрій диференціального току (RCD) з номінальним током діяння, який не перевищує 30 мА. У цьому питанні необхідно звертатися до спеціалізованого електрика.

## ОПИСАННЯ ПРИСТРОЮ

1. Основний корпус.
2. Спиральна нагрівальна частина з керамічним покриттям.
3. Пересувна спіраль з затиском.
4. Оборотною провід електричного живлення.
5. Ізоляційний наконечник.



## СПОСІБ ЗАСТОСУВАННЯ

1. Підключити пристрій до джерела електричного живлення. Не класти пристрій на поверхню, яка не стійка до високої температури.
2. Залишити пристрій для нагрівання на протязі 3-5 хвилин.  
**УВАГА!** Нагрівальна частина пристрою після підключення до електричного току швидко робиться гарячим. Необхідно уникати зіткнення нагрітого пристрою з поверхнею шкіри, особливо не доторкатись вух, лиця та шії.
3. Пристрій застосовувати на сухому або легко вологому і розчесаному волоссі.
4. Відокремити пасмо шириною біля 2 см. Для того щоб досягнути більш скручених локонів, необхідно відокремити більш тонкі пасма. Зате для

отримання менш скручених локонів і опущених локонів, слід вибрати грубіші пасма.

5. Необхідно держати пристрій у горизонтальній позиції, укладаючи вказівний палець на повзун пристрою для завивки волосся і великий палець на невеликий важіль щипців. Відкрити щипці, розміщуючи в них закінчення пасма волосся (рис. А). Закрити щипці, притримуючи пасмо в середині (рис. В). Для того щоб уникнути волосся, яке висувається, переконайтесь у тому, що щипці добре притримують усі закінчення пасем у напрямку мотка локонів.
6. Повертати апарат, піднімаючи його під локонами таким чином, щоб спірально накрутили волосся навколо нагрівальної частини (рис. С). Необхідно уникати доторкання гарячої поверхні пристрою до шкіри голови.
7. Перемістити повзун пристрою для завивки волосся з метою притискання волосся, притримуючи волосся у тій позиції 10-15 секунд в залежності від їх довжини і текстури (рис. D).
8. Пустити повзун, повертаючи пристроєм вниз з метою змотування волосся з нагрівальної частини (рис. E). Натиснути важіль щипців і пустити пасма (рис. F).
9. Якщо це необхідно, то багаторазово повторити дію.
10. Для того щоб зафіксувати локони, необхідно не розчісувати і не чесати щіткою волосся перед їх остиганням. З метою досягнення «артистичного безпорядку» необхідно легенько пом'яти локони пальцями. Після застосування відключити пристрій від джерела електричного живлення. Перед складанням залишити пристрій для остигання.

## ЧИСТКА И ТЕХНИЧНИЙ ДОГЛЯД

Чистка пристрою для завивки волосся стає необхідною при нагромадженні на ній залишків волосся і препаратів для волосся.

1. Перевірити, чи пристрій відключений від джерела електричного току і чи вистиг він.
2. Протерти апарат вологим шматочком тканини с милом або детергентом. Слідкувати, щоб в пристрій не попала вода. Не застосовувати апарат у випадку, якщо він не є повністю сухим.



UKR

## ТЕХНІЧНІ ДАНІ

ПОТУЖНІСТЬ:

модель: 30Вт

Живлення: мережа змінного току 230 В, 50 Гц.

Пристрій має знак безпеки:



**Увага!** Фірма MPM Product залишає за собою право на введення технічних змін!

### Poland



#### Правильна ліквідація продукту (використані електричного і електронного пристрою)

Позначення, яке розташоване на продукті або у тексті, який його стосується, вказує, що після впливу періоду експлуатації продукту, його не слід усувати разом з іншими відходами, які походять з домашнього господарства. Для того щоб уникнути шкідливого впливу на оточуюче середовище та здоров'я людей внаслідок неконтрольного усунення відходів, просять відокремити продукт від інших типів відходів та виконати відповідальну вторинну переробку з метою рекламування повторного використання матеріальних засобів як постійної практики.

З метою отримання інформації про безпечне для оточуючого середовища місце і спосіб утилізації цього продукту, користувачі в домашніх господарствах повинні зв'язатися з пунктом роздрібної продажі, у якому вони виконали купівлю продукту, або з місцевими органами влади.

Користувачі у фірмах повинні зв'язатися зі своїм поставником та перевірити умови договору про купівлю. Не слід виконувати ліквідацію продукту разом з іншими комерційними відходами.





**UKR**

Бажаємо задоволення від експлуатації нашого виробу  
та запрошуємо скористуватися широкою комерційною пропозицією  
фірми «MPM Product».



**MPM Product**

вул. Бжозова [Brzozowa] 3  
05-822 Мілянувек [Milanówek]  
тел./факс: (+48 22) 758-32-19  
[www.mpmproduct.com.pl](http://www.mpmproduct.com.pl)





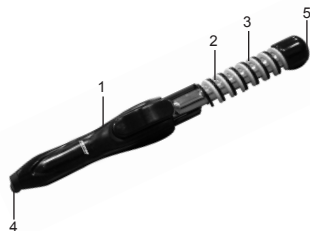
## BIZTONSÁG HASZNÁLAT ÚTMUTATÓ

- ▶ Hasznalat előtt alaposan meg kell olvasni a használati útmutatót
- ▶ A készüléket nem szabad nedves kézzel tartani!
- ▶ A készüléket a víztől nagy távolságban kell tartani!
- ▶ A készüléket, a kábelt, dugót nem szabad se vízbe, se más folyadékba beletenni!
- ▶ Vigyázni kell, ha készülék mellett vannak a gyerekek!
- ▶ A kábelt nem szabad akasztani a karcolás okozható helyeken, mem szabad engedni, hogy a kábelnek nagyon meleg területekkel legyen kapcsolata.
- ▶ Sérült készüléket nem szabad használni, akkor is, ha sérült az ellátó vezetéke, vagy a dugója. Ebben az esetben javítani kell a felhatalmazott szervizben.
- ▶ A gyártó által nem ajánlatott részek használata tünkre tehet a készüléket, valamint tűz és áramütés veszélyes.
- ▶ Mindig ki kell venni a dugót a konektorból azonnal a haj stilizálás befejezése után, meg a tisztítás előtt.
- ▶ Fürdés alatt nem szabad a hajvasalót használni!
- ▶ Ha a készülék véletlen beleesik a vízbe, azonnal ki kell húzza a dugót a halózatból!
- ▶ A bekapcsolt készüléket nem szabad hagyni ellenőrzés nélkül!
- ▶ Vigyazni kell a készülék meleg részekre – leforrázás veszélyes!
- ▶ Nem szabad rátenni a készüléket a forró területekre.
- ▶ Ne tegyél a melegtartó és felforraló készüléket a teksztíli anyagokból készült területekre pl. karpitokra, abrászakra, plédre, szőnyegek, ruhákra, valamint más gyúlékony és könnyen égő tárgyak közelében (függönyök, papír, fa, stb.) és gyúlékony folyadékok közelében!
- ▶ Nem szabad csavarni az ellátó vezetékét a készülék köré!
- ▶ A készülék csak a házi használatához alkalmas.
- ▶ A hajvasalót nem szabad használni a kadok, mosdótálok, és más edények, ahol víz található mellett. Nem ajánlatos használni nedves termekben se.
- ▶ Ha a hajvasalót a fürdőszobában szokott hosználni, azonnal a használat után ve gye ki a dugót az áram forrásból, mert a víz ami közel van akkor is veszélyes lehet, ha a készülék ki van kapcsolva.
- ▶ Hogy a biztonságosabb legyen a készülék használáta szükséges lenne a fürdőszoba halózátában áram RCD rendszert alkalmazni, aminek a differenciál áram nem haladja át 30 mA. Ebben az esetbe a szakembert kell alkalmazni.



## A KÉSZÜLÉK LEIRÁSA

1. Fő test
2. Spirális felforraló rész  
a kerámia betéttel
3. Csúszos spirála szorítóval
4. Forgó ellátó vezeték
5. Szigetelő vége



## HASZNÁLATI ÚTASÍTÁS

1. Kapcsolj be a készüléket az áram forrásba. Ne tegyél a magas hőmérséklet nem védekező területekre.
2. A készüléket nyugodtan hagyni 3-5 percre, hogy meleg legyen. FIGYELEM! Melegítő rész nagyon gyorsan forró. Vigyazni kell, hogy ne legyen kapcsolata a bőrrel, főleg nem nyulni a fülhez, árchoz, nyakhoz.
3. Száraz, vagy csak minimalisan nedves és fésült haj stílizáláshoz használni.
4. 2 cm. Széleségű haj bolyhat venni. Ha jobban göndörödő hajakat szeretnének, vékonyab bolyhakat kell venni, pedig a kisebb göndörödő hajfűrtakat szeretnének, vastagabb bolyhakat.
5. Vízszintes pozícióban tartani a készüléket, a mutató ujjal tartani a készülék tolokát, a vastag ujjat az emelőkarján helyezni. Kinyitni a csipetet és helyezni oda a bolyh végét (A abra). Zárni a csipetet úgy, hogy a bolyh benne maradjon (B abra).
6. Spirálszerűen fordulni a készüléket, olyan módon, hogy a haj bonyh melegítő rész köré legyen (C abra). Vigyázz arra, hogy a készülék meleg résznek ne legyen kapcsolata a fej bőrével.
7. A hajvasaló tolokáját csuszni, hogy a készülék jobban tartson a haját, s így hagyni 10-15 másodpercre haj hosszúsága függően (D abra).
8. Engedni a hajvasaló tolokát, s lefelé vezetni, hogy lehetne kiengetni a haját(E abra). Kinyitni a csipetet s elengedni a bolyhat (F abra).
9. Ha szükséges a tevékenységet többször is ismételni.



HUN

10. Ha akarja, hogy tartasabb legyen a frizurája, ne fésül s ne kefél haját addig ameddig meleg. Használat után kikapcsolni a készüléket az áram forrásból. Tárolás előtt hagyni kihűlni.

## TISZTÍTÁS ÉS KARBANTARTÁS

A hajvasaló tisztítása akkor szükséges, ha haj szálak maradékok és haj apoló szerek vannak rajta nagyobb mennyiségben.

1. Ellenőrizni, hogy a készülék ki van kapcsolva és hideg.
2. Nedves szappan textillel tisztítani a készülék felületét. Arra kell vigyázni, hogy a víz ne menjen be a készülék belsejébe. A készüléket nem szabad használni, ha nem teljesen száraz.
3. A készüléket nem szabad se vízbe, se más folyadékba beletenni.

## MŰSZAKI ADATOK

Erő:

Modell: 30 W

Villány forráwsként 230V 50Hz

A készülék a biztonsági jelbe van ellátva



**Figyelem:** MPM Product cégnek műszaki módosításokra van joga!

**Poland****A készülék szabályos eltávolítása  
(felhasznált villamos éselektronikai termék)**

*Jelzés, ami a terméken található arra mutatja, hogy felhasználát után nem lehet kidobni a szemétesbe másik háztartási hulladékkal együtt, mivel ennek rossz befolyása lenne a környezet védelmi szempontból az emberek egészségére. Kérünk a készüléket eltávolítani szabályos módon, hogy lehetne anyagját még egyszer kihasználni.*

*Az információt arról a helyekről, ahova ki lehet dobni a háztartási termékeket abban a boltban lehet szedni, ahol a termék meg volt véve, illetve a helyi hatóság szertől.*

*A cégekben dolgozó használók kapcsolatát tartsanak a ellátójával s ellenőrizni a vételi szerződés feltételeket. A terméket nem szabad más kommercialis hulladékokkal együtt eltávolítani.*

Kivánunk, hogy meg legyen elégedve a mi termékek hasznalata  
alkalmából, s ajánlunk más MPM Product cég termékeit.

**MPM Product**

ul. Brzozowa 3

05-822 Milanówek

tel/fax: (0-22) 758 32 19

[www.mpmproduct.com.pl](http://www.mpmproduct.com.pl)